



五元化人才培养 指导手册 >>>



浙江万里学院教务部

地址:钱湖校区51号楼B座二楼 | 网址:<https://jwgl.zwu.edu.cn>

教务部
2022年4月



CONTENTS

目录

第一章 国内考研----- 01-04

第二章 国际升学----- 05-08

第三章 公务员考试----- 09-12

第四章 创新创业类----- 13-18

第五章 通用能力提升----- 19-36

第一节 公共考证----- 19-28

第二节 学科竞赛----- 31-36

前言

进入大学，人生这本大书便翻开了新的一页。梦想会在这里展开翅膀，未来会在这里点亮。

然而，梦想照见未来并非一蹴而就，因为困惑和迷茫会时不时地冒出来：“我为什么要读大学？”“我怎样度过大学生活？”“大学毕业后我要向哪个方向发展？”“我如何为将来的去向做准备？”这些问题会困扰学习心境，影响学习热情，弱化学习动力，待摸索出答案时，大学时光已逝去一半。没有人愿意虚度光阴，但又不知如何尽早从困惑和迷茫中摆脱出来。

《五元化人才培养指导手册》为大学生们提供了解决问题的方向和指南。通过这本手册，你可以明确大学生未来发展有不同的选择项——国内考研、国际升学、公务员考试、创新创业、通用能力提升；还可以了解到实现自己规划目标需要了解的基本信息——诸如专业型硕士与学术型硕士有何区别，考研流程是怎样的？出国留学需要哪些材料，不明白的问题向哪个部门咨询？公务员考试有几种类型，报考要具备哪些条件？创新创业有哪些途径，要做哪些前期准备？大学生可以考哪些专业资格证书？有哪些注意事项？学科竞赛有哪些类别与类型，如何参加我校的学科竞赛？可以说，许多疑问都可以在《五元化人才培养指导手册》中找到答案。

在《五元化人才培养指导手册》的提示下，同学们可以在倾听内心声音的基础上，早日确立自己的发展方向，再让目标引领自己行动的脚步，充分发挥自身潜能，用努力与坚持成就更好的自己。行动吧，同学们，有志者事竟成！

学校对《五元化人才培养指导手册》编制工作高度重视、认真负责，指导手册在编写的过程中也得到了各教学单位和相关职能部门的大力支持，在此表示诚挚的谢意，同时也希望广大师生多提宝贵意见，并把意见和建议及时通过邮箱反馈我们，我们会在不断修订中完善。邮箱：wyh@zwu.edu.cn

第一章 国内考研

五元化人才培养指导手册

校内各专业学院国内考研报考学校统计 (按2020年报考人数排列)

学院	报考学校
商学院	宁波大学, 浙江财经大学, 浙江工商大学, 上海对外经贸大学, 浙江农林大学, 上海财经大学, 浙江师范大学, 杭州师范大学, 浙江工业大学, 浙江万里学院。
法学院	宁波大学, 杭州师范大学, 中国计量大学, 浙江工商大学, 浙江财经大学, 浙江师范大学, 华东政法大学, 安徽大学, 西南政法大学, 湘潭大学。
文化与传播学院	浙江传媒学院, 宁波大学, 浙江师范大学, 上海师范大学, 浙江工商大学, 苏州大学, 上海大学, 湖北大学, 浙江理工大学。
设计艺术与建筑学院	浙江农林大学, 安徽农业大学, 北京师范大学, 杭州师范大学, 湖州师范学院, 浙江理工大学, 浙江万里学院, 江苏理工大学, 景德镇陶瓷大学, 扬州大学。
外语学院	宁波大学, 杭州师范大学, 浙江工商大学, 浙江师范大学, 河海大学, 南京审计大学, 外交学院, 扬州大学, 浙江理工大学, 重庆理工大学。
生物与环境学院	浙江万里学院, 浙江工业大学, 宁波大学, 江南大学, 浙江工商大学, 杭州师范大学, 温州大学, 浙江中医药大学, 浙江师范大学, 苏州大学, 上海理工大学。
信息与智能学院	宁波大学, 杭州电子科技大学, 浙江工业大学, 浙江理工大学, 上海电力大学, 江南大学, 中国计量大学, 温州大学, 浙江工商大学, 浙江师范大学。
大数据与软件工程学院	宁波大学, 浙江工业大学, 杭州师范大学, 浙江工商大学, 浙江师范大学, 浙江理工大学, 浙江大学, 安徽工业大学, 杭州电子科技大学, 温州大学, 浙江万里学院。
物流与电子商务学院	浙江万里学院, 宁波大学, 浙江工商大学, 浙江工业大学, 上海海事大学, 浙江理工大学, 杭州电子科技大学, 浙江师范大学, 浙江财经大学, 安徽师范大学。

全国硕士研究生报名和调剂指定网站

中国研究生招生信息网

<https://yz.chsi.com.cn>

注：网站有研究生国家政策、院校政策、招生简章、考研百科等信息。

考研流程时间表

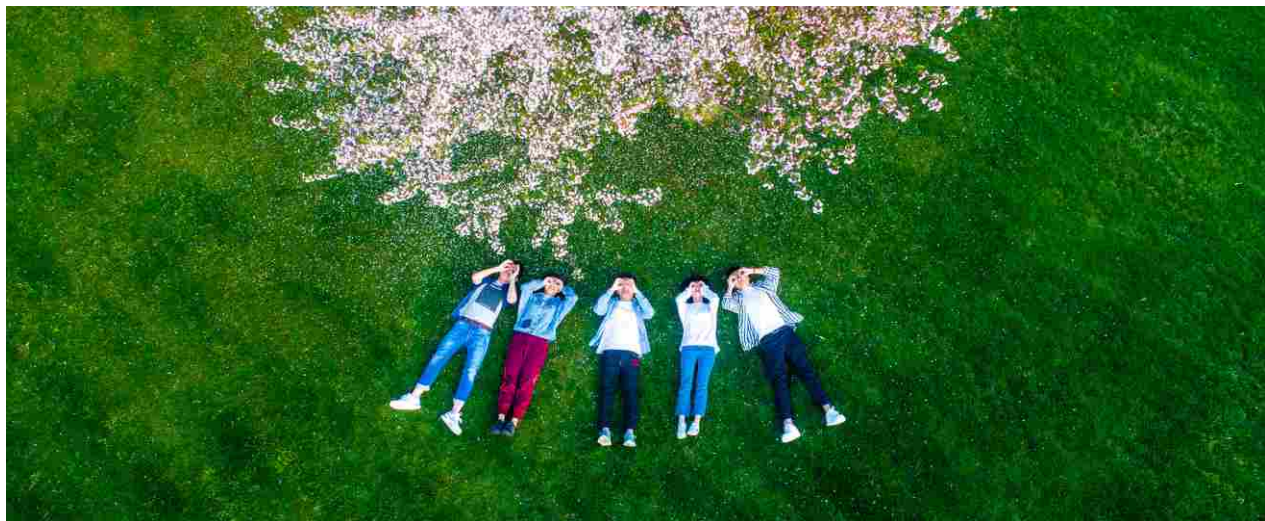
时间	流程环节	内容
1月	考研入门 注:建议更了解关注	了解考研相关内容、常识
1-3月	择校 注:建议更了解关注	确定自己的目标院校及专业方向、考试科目、参考书目等
9月初	招生简章、考试大纲	查看招生简章、考试大纲,了解院校考试范围
9月底	网上预报名	针对在校本科生,预报名信息有效
10月初	网上正式报名	考生报名、缴费
11月初	现场确认	现场确认报名、拍照
考前一周	下载打印准考证	登陆研招网,下载打印
12月下旬	考研初试	
次年2月	考研初试成绩查询	登陆研招网查询
次年3月	国家线公布	确定是否具备复试资格
次年3-4月	考研复试	关注报考院校复试时间
次年3月	调剂	/
次年4月	考研复试成绩查询	/
次年5月	调档及政审	/
次年7月	发放录取通知书	/

初试科目与时间

研究生招生初试一般设置四个单元考试科目,即思想政治理论、外国语、业务课一和业务课二,满分分别为100分、100分、150分、150分。(特殊专业有不同的考试科目设置)

2022年全国硕士研究生招生考试初试时间为2021年12月25日至12月26日,近年考研初试时间都在12月下旬。	时间	12月25日	12月26日
	8:30-11:30	思想政治理论7管理类联考综合能力	业务课一-数学
14:00-17:00	外国语	业务课	

考研常识



专业型硕士

以专业实践为导向，重视实践和应用，培养在专业和专门技术上受到正规的、高水平训练的高层次人才。

学术型硕士

按学科设立，以学术研究为导向，偏重理论和研究，培养大学教师和科研机构的研究人员。

专业型硕士与学术型硕士的主要区别		
类别	专业硕士	学位硕士
培养方式不同	以实际应用为导向，以职业需求为目标，以综合素养和应用知识与能力的提高为核心。	侧重于加强基础理论的学习，重点培养学生从事科学研究创新工作的能力和素质。
入学难度不同	公共课英语科目多考英语二，多数不考公共课数学科目或考数学经济类联考综合能力，难度相对较小。	公共课英语科目考英语一，公共课数学科目考数学一、数学二、数学数学(农)或招生单位自命题理学数学，难度较大。
学费标准不同	按不高于本校现行普通专业学术型自筹经费研究生收费标准确定，一般高于学硕。	原则上每年硕士生不超过8000元
学制不同	一般为2-3年	一般为3年
导师制度不同	实行双导师制	实行单导师制
读博方式不同	考博	直博或者硕博连读



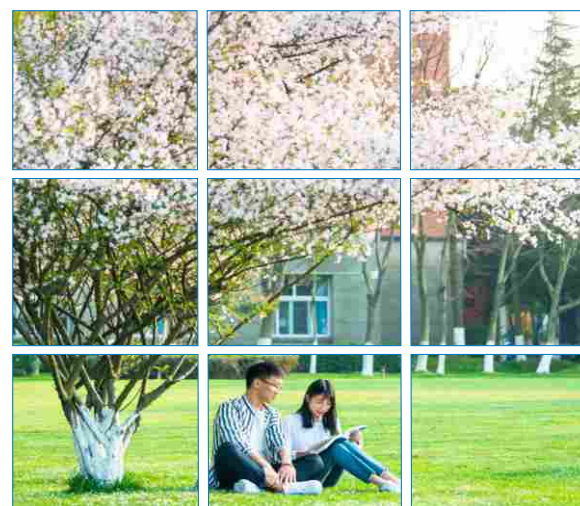
报录比

考研报录比指报考人数与最终录取人数的比例，是衡量一个学校或一个专业热门程度最直接的标准。在选择报考学校过程中，要重点考虑报考人数少、录取人数多的院校。

招生单位分区

国家按照一区、二区确定考生参加复试基本分数要求，一般一区分数要比二区分数线高。

一区	北京、天津、河北、山西、辽宁、吉林、黑龙江、上海、江苏、浙江、安徽、福建、江西、山东、河南、湖北、湖南、广东、重庆、四川、陕西等21省(市)
二区	内蒙古、广西、海南、贵州、云南、西藏、甘肃、青海、宁夏、新疆等10省(区)



三条分数线

国家线	国家线是能否进入复试的最低标准，包括应试科目总分要求和单科分数要求，单科包括专业课、公共课。
34所院校自主划线	自主划线学校的分数线一般都会先于国家线而出，基本上都高于国家线。
院校线	除了34所自主划线的高校，其他招生单位还要在国家线的基础上，根据本单位当年招生人数、报考人数、过国家线人数及复试人数比例等确定各自的复试线。招考院校的复试分数线决定自考生能不能进入目标院校的复试。

其他信息

1. 研究生院校库
<https://yz.chsi.com.cn/sch/>
2. 研究生专业库
<https://yz.chsi.com.cn/zyk/>
3. 近五年考研分数线及趋势图
<https://yz.chsi.com.cn/yzzt/lfnfx2021>
4. 考研择校指南
<https://yz.chsi.com.cn/kyzx/bkzn/202103/20210323/2042374328.html#part02>
5. 专硕巡展——深度解读专业学位硕士
<https://yz.chsi.com.cn/yzzt/zsxz>
6. 考研百科
<https://yz.chsi.com.cn/yzzt/kybk>
7. 中国学位与研究生教育信息网
<http://www.cdgd.edu.cn/>

注：以上信息仅供参考，以当年报考通知为准。

第二章 国际升学

五元化人才培养指导手册

关于国际化升学的材料清单

1. 外语条件：托福或雅思成绩单
2. 在校学业：毕业证书、学位证书、大学成绩单
3. 其他：教授推荐信、自我陈述、父母收入证明、存款证明、出生证明、户口本复印件、身份证复印件和护照等。

关于托福或雅思考试

1. 报名方式：网上报名
2. 报名网址：
 - (1) 托福：<https://toefl.neea.cn/>
 - (2) 雅思：<http://ielts-main.neea.cn/>
3. 考试时间：
 - (1) 托福：考试次数不限，但参加两场考试的时间需间隔3天。
 - (2) 雅思：各城市考试时间不同
4. 考试费用：2000元左右

关于在校期间学业成绩

1. 平均学分绩点计算办法（一般指GPA）
2. 如何提高学业成绩

根据本人的国际升学目标，谋划学业规划，落实好每学期具体的学习任务目标，使自己的平均学分绩点达到预设目标。

- (1) 重学
对于已修读的合格课程，通过重学来提高成绩，建议重学学分数大、成绩在60-75之间的课程。
(备注：同一门课程多次修读的，以最高分当数的成绩计算平均学分绩点，课程学分仅算一次。)
- (2) 增加修读课程
通过增加修读院系选修课或校选修课的方式提高平均学分绩点。

注：以上信息仅供参考，以实际报考为准。

(3) 平均学分绩点测算模板样表

建议对每学期的修读情况作修读方案，预设好修读的课程成绩，算好平均学分绩点。

课程名称	已修课程情况				预设课程情况					
	学分	成绩	绩点	学分绩点 (学分X绩点)	学分	预计成绩	预计绩点	预计学分绩点 (预计学分X绩点)	备注	
课程1	3	79	2.9	8.7	3	79	2.9	8.7		
课程2	2	60	1	2	2	80	3	6	重学	
课程3	2	70	2	4	2	70	2	4		
课程4	3	60	1	3	3	85	3.5	10.5	重学	
课程5	1	81	3.1	3.1	1	81	3.1	3.1		
课程6	1	84	3.4	3.4	1	84	3.4	3.4		
课程7	1	76	2.6	2.6	1	76	2.6	2.6		
课程8					3	82	3.2	9.6	在修或未修	
课程9					4	86	3.6	14.4	在修或未修	
课程10					3	84	3.4	10.2	在修或未修	
课程11					4	80	3	12	在修或未修	
合计	13			26.8	27			84.5		
平均学分绩点				2.06	平均学分绩点				3.13	



我校开展的国外升硕项目

“3+1日本名校申硕”项目

合作院校：日本武藏浦和日本语学院
合作模式：3+1
选拔专业：商学院、物流与电子商务学院、外语学院、设计艺术与建筑学院、大数据与软件工程学院、信息与智能工程学院
成绩要求：平均学分绩点达3.0
语言要求：日语学习150课时
学杂费：15万
毕业情况：回国就业、继续考研或留日工作

咨询部门与电话

国际交流合作部
电话：0574-88222017

特别提醒

1. 学校开展的国外合作院校学费以官网发布为准；合作院校在继续开发中。
2. 以上信息仅供参考，可能会有所变化。

合作院校	法国雷恩高等商学院	美国罗格斯大学	本硕 连续 项目
合作模式	3+1.5/3+2	3+2.5	
选拔专业	全校各相关专业	工商管理、会计学	
本科成绩要求	平均学分绩点达3.0		
语言要求	IELTS 6.0	TOEFL 79/ IELTS 6.0	
学杂费	20-30万	35-40万	
毕业情况	浙江万里学院的毕业证书、学士学位证书、 外方学校的硕士学位证书		



宁波诺丁汉大学硕士申请

宁波诺丁汉大学是经中国教育部批准,由英国诺丁汉大学与浙江万里学院合作创办,在中国设立的第一家引进世界一流大学优质教学资源、具有独立法人资格和独立校区的中外合作大学。

宁波诺丁汉大学硕士分授课型硕士项目和研究型硕博项目,下面以申请宁波诺丁汉大学授课型硕士(2022年9月入学为例)为例,供同学参考:

(一)申请“授课型硕士项目”网址

<https://www.nottingham.edu.cn/cn/study-with-us/postgraduate-taught/how-to-apply.aspx>

(二)申请“授课型硕士项目”专业

学院	学位类别	专业名称	咨询电话
理工学院	理学硕士	城市化与可持续发展环境	0574-88186512
人文与社会科学学院	理学硕士	金融与投资学 (研究方向:货币与金融经济学)	0574-88180226
	文学硕士	对外英语教学	
	文学硕士	国际传播学	
	文学硕士	国际高等教育	
	文学硕士	国际关系与国际商务	
	文学硕士	国际关系与世界历史学	
	文学硕士	英语翻译	
商学院	文学硕士	应用语言学	0574-88189181
	理学硕士	创新与创新管理学	
	理学硕士	国际管理	
	理学硕士	国际管理 (研究方向:供应链管理)	
	理学硕士	国际管理 (研究方向:商业分析)	
	理学硕士	国际管理 (研究方向:市场营销)	
	理学硕士	国际商务	
	理学硕士	金融与投资学	
理学硕士	金融与投资学 (研究方向:专业会计)		

联系方式: 0574 8818 0000 - 8458 / 8345
邮箱: Global@nottingham.edu.cn

(三)申请具体要求

1. 申请时间

2022年9月入学:

申请截止日期为2022年5月31日

注:雅思成绩单、应届本科毕业生学士学位证书和毕业证书复印件,必须在2022年7月15日之前递交。

2. 申请材料清单

(1)英文自荐信

(2)大学期间完整的成绩单:中英文由学校教务部(学生自助打印系统完成,地点:1号教学楼一楼西边)盖章扫描件

(3)学位、学历证书扫描件(在海外高校取得学历者还需提供中国教育部出具的国外学位学历认证书)

(4)两份由老师签名的英文推荐信(必须有一封来自于您正在就读/最近毕业的学术机构教员)

(5)英语语言能力测试成绩单(如雅思或PTE)

(6)身份证正反面扫描件

(7)彩色2寸免冠证件照,白色背景无边框,头部占照片尺寸的2/3,照片尺寸不低于320*240像素,高宽比为4:3,大小为100-500KB, JPG格式。注:线上申请

3. 本科在校成绩

本科毕业生平均分要求在85分以上

注:以上信息仅供参考,以实际报考为准。

(四)英语要求

1. 城市化与可持续发展环境专业

雅思成绩为6.0分,写作部分不低于5.0分或PTE成绩为65,写作部分不低于59。

2. 其他专业

雅思成绩为6.5分,写作部分不低于6.0分或PTE成绩为71,写作部分不低于65。

注:符合上述条件的申请并不必然保证录取

3. 如果您未能达到直接录取的英语要求,您可以在学位课程开始之前(通常安排在入学当年的7月-8月)参加宁波诺丁汉大学开设的英语语言教育中心(CELE)提供的全日制英语课程。学术英语课程结束后,如您能顺利通过宁波诺丁汉大学的内部测试,即表明您具备符合入学条件的资质。

(五)相关费用

1. 学费:每学年10万元人民币

2. 书费:每学年2500元人民币(多退少补)

3. 住宿费:每学年3000元人民币/人(四人间)或4500元人民币/人(四室一厅,每室两人)

4. 生活费:每月约2000元人民币(因人而异)



第三章 公务员考试

五元化人才培养指导手册

公务员考试是一种什么性质的考试？

公务员考试是指国家机关根据有关法律法规的规定，采用公开招考、严格考核的办法，按照德才兼备的标准，从符合法定资格条件的公民中择优录用担任主任科员以下及其他相当职务层次的非领导职务的公务员的过程。

公务员考试是目前选拔录用党政机关工作人员的主要途径。考生按照选择职位报名参加考试，考上后就直接录取为该部门的公务员。

公务员考试有哪几种类型？

我国公务员考试分为中央机关及其直属机构录用公务员考试（简称国家公务员考试）和省市各级机关单位录用公务员考试（简称地方公务员考试）两种。

国家公务员考试是指：由中共中央组织部、人力资源和社会保障部、国家公务员局统一组织实施的公务员考试。

地方公务员考试是指：由各省省委组织部、省人社厅、省公务员局统一组织实施的地方性公务员考试。

国家公务员考试和地方公务员考试之间不存在什么从属关系，考生可根据自己要报考的政府机关部门选择要参加的考试，也可同时报考，相互之间不受影响。如：只要考试时间不冲突，报考者可以报考国家公务员考试，也可以报考浙江省公务员考试，但报考岗位每次只能选择一个。



公务员录用考试方式是怎么样的？

公务员录用考试采取笔试和面试等方式进行，考试内容根据公务员应当具备的基本能力和不同职位类别、不同层级机关分别设置，重点测查用习近平新时代中国特色社会主义思想指导分析和解决问题的能力。

笔试包括公共科目和专业科目。公共科目由中央公务员主管部门统一确定。专业科目由省级以上公务员主管部门根据需要设置。

报考公务员应当具备怎么样的资格条件？

- 具有中华人民共和国国籍
- 具有正常履行职责的身体条件和心理素质
- 年龄为十八周岁以上,三十五周岁以下
- 具有符合职位要求的工作能力
- 具有良好的政治素质和道德品行
- 具有大学专科及以上文化程度
- 拥护中华人民共和国宪法,拥护中国共产党领导和社会主义制度
- 具备省级以上公务员主管部门规定的拟任职位所要求的其他资格条件

在校大学生可以报考吗？

我校在读学生在即将毕业的那个学年可以报考。在读的非应届毕业生不能报考，定向生、委培生原则上不得报考。其中专升本同学可以选择专科专业及本科专业中任何一个与招考条件相符的专业设置岗位，即专升本同学可以根据全日制应届毕业生身份选择两个专业的岗位报考（本科与专科的专业名称不同时）。

公务员考试对招考对象有没有户籍限制？

国家公务员考试是面向全国进行招考的，除特殊岗位外，一般没有户籍限制；而地方公务员考试主要面向当地的居民和在当地就读的大学生以及本省生源的大学生，但大部分省份对户口的限制进行了放宽，报名时需要认真阅读招考简章哦！

公务员考试笔试科目有哪几门？

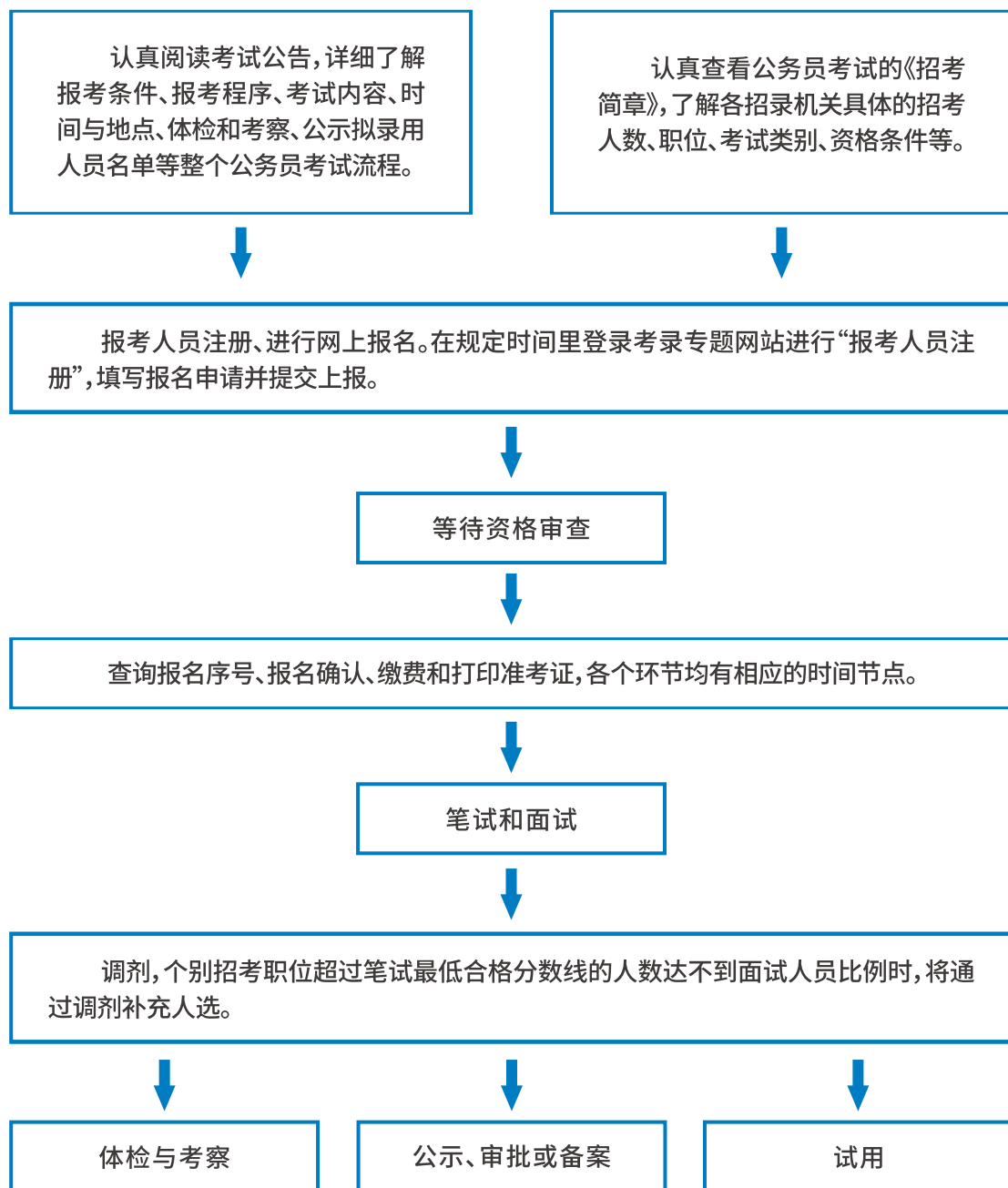
公共科目为《行政职业能力测验》和《申论》两科，其中行政职业能力测验为客观性试题（选择题），申论为主观性试题（解答题及写作），满分均为100分。所有报考者都参加这两科的考试。

公务员考试时间一般在什么时间？

国家公务员的报名和考试时间基本固定，一般在10-12月。报名时间一般在考试前一个月，考试时间则在11-12月。

地方公务员考试时间差异很大，而且每年招考时间会有一些变动，有些省份一年还有春、秋季两次考试。此外，有些招录部门还会单独招考，时间相对不固定。

公务员考试的完整流程包括哪些？



公务员考试的官方网站有吗？

(1) 中央机关及其直属机构2021年度考试录用公务员专题网站
<http://bm.scs.gov.cn/pp/gkweb/core/web/ui/business/home/gkhome.html>
 或<http://bm.scs.gov.cn/kl2021>

(2) 浙江省公务员考试录用系统
<http://gwy.zjks.com/zjgwy/website/init.htm>

还有哪些渠道可以获得公务员考试相关信息及学习资源？

(1) 中公教育

http://www.offcn.com/gjgwy/2019/1014/57350_2.html

(2) 华图教育

<http://www.huatu.com/z/gkbmrs/>

还可以关注“半月谈”“人民日报评论”“学习强国”等公众号获取学习资源。

是否有指定的公务员考试教材和培训班？

公务员招录主管部门从未指定任何单位和个人编写过有关公务员考试的教材,也不委托任何单位和个人举办有关公务员考试的培训班。目前社会上出现的假借公务员考试命题组、考试教材编委会、中央公务员主管部门授权等名义举办的有关公务员考试辅导班、辅导网站或发行的出版物等,都非官方行为,请大家注意甄别!

在校生如何备考？

公务员考试主要测查从事机关工作所应具备的基本能力和基本素质,这些能力和素质主要靠平时学习、工作和生活的长期积累,很难在短期内取得很大提高。

学校图书馆存有一些公务员考试辅助教材可供借阅,该类图书的前几位检索编码为“D630.3/4**.*”或“D630.3/6**.*”,有兴趣的同学可去借来看看,以便对公务员考试的基本情况有所了解,并通过历年的真题,熟悉各个科目的考试类型和题型。

我校有助考机构和备考服务吗？

继续教育学院的考培管理中心,可以助力在校学生参加公务员考试,官方公众号“微助考”会及时发布有关公务员考试的相关情况,还会不定期地开展岗位选报指导、备考经验分享、《行政职业能力测验》和《申论》的学习要点解析等公益讲座,开设公务员考试考前辅导班等。



第四章 创新创业类

五元化人才培养指导手册

浙江万里学院近6届毕业生创业率

届次	毕业生人数	创业人数	创业率
2021	5333	879	16.48%
2020	5276	442	8.38%
2019	5411	444	8.21%
2018	5077	308	6.07%
2017	5007	295	5.89%
2016	5088	279	5.48%



创新创业



政策支持

学生类型	扶持政策	依据和咨询办理地点
在校生	可认定学分或素拓分	参见文件——《浙万院教(2017) 37号+关于印发浙江万里学院课程转换及创新创业学分认定实施细则(试行)的通知》
	可免费申请虚拟办公地址	地点:钱湖校区51#C座215办公室 联系人:何老师,联系方式:88222292
	可免费入住大学生创业园	地点:钱湖校区51#C座215办公室 联系人:何老师,联系方式:88222292
	创新创业类学科竞赛申报	浙江万里学院创新创业学院 微信公众号及学校信息门户发布
	新苗人才计划项目申报	浙江万里学院创新创业学院 微信公众号及学校信息门户发布
	创新创业类竞赛及项目指导	校内外创新创业导师 联系人:何老师,联系方式:88222292
	创新创业选修课	联系人:芦老师,联系方式:88222561
毕业生	国家级大学生创新创业训练计划	1.创新创业项目 联系人:周老师,联系方式:882225612 2.新苗计划项目 联系人:何老师,联系方式:88222292
	可获得相应的资助	参见文件——《浙江万里学院毕业生自主创业资助奖励办法》 地点:钱湖校区师生一站式服务大厅2号窗或208室 联系人:俞老师,联系方式:88222257



创业主要途径		
序号	途径	内容
1	网络创业	有效利用现成的网络资源,网络创业主要有两种形式:网上开店,在网上注册成立网络商店;网上加盟,以某个电子商务网站门店的形式经营,利用母体网站的货源和销售渠道。
2	加盟创业	分享品牌金矿,分享经营诀窍,分享资源支持,采取直营、委托加盟、特许加盟等形式连锁加盟,投资金额根据商品种类、店铺要求、加盟方式、技术设备的不同而不同。
3	兼职创业	即在工作之余再创业,如可选择的兼职创业:教师、培训师可选择兼职培训顾问;业务员可兼职代理其它产品;设计师可自己开设工作室;编辑、撰稿人可向媒体、创作方面发展;会计、财务顾问可代理作帐理财;翻译可兼职口译、笔译;律师可兼职法律顾问和事务所;策划师可兼职广告、品牌、营销、公关等咨询;当然,你还可以选择特许经营加盟;顾客奖励计划等。
4	团队创业	具有互补性或者有共同兴趣的成员组成团队进行创业。如今,创业已非纯粹追求个人英雄主义的行为,团队创业成功的几率要远高于个人独自创业。一个由研发、技术、市场融资等各方面组成,优势互补的创业团队,是创业成功的法宝,对高科技创业企业来说更是如此。
5	大赛创业	参加各级创新创业类学科竞赛,通过项目成果转化,孵化落地。
6	概念创业	凭借创意、点子、想法创业。当然,这些创业概念必须标新立异,至少在打算进入的行业或领域是个创举,只有这样,才能抢占市场先机,才能吸引风险投资商的眼球。同时,这些超常规的想法还必须具有可操作性,而非天方夜谭。
7	内部创业	指一些有创业意向的员工在企业的支持下,承担企业内部某些业务或项目,并与企业分享成果的创业模式。创业者无需投资却可获得丰富的创业资源,内部创业由于具有"大树底下好乘凉"的优势,因此也受到越来越多创业者的关注。
8	特色创业	通过校企合作、培养创新创业型人才,主要是理论和实践课程的学习以及具体项目的设计研发,促进学生理论知识体系与实践能力的有机结合,推进学生创新创业能力的提升,打造优秀学生研发团队,带动学生团队孵化创新创业项目落地,进行创业。

前期准备		
序号	内容	内涵
1	理清创业思路	做好市场调研、目标定位与发展规划,确定对象群体,明确行业前景,了解供销渠道,把握市场动态。
2	增强软实力	积累社会经验,建立人脉网络,提高执行能力。
3	做好心理准备	将自己的身份从执行者转换成领导者。
4	组建&管理团队	公司既需要管理者,也需要执行者。创始团队:联合创始人、合伙人。 执行团队:市场、销售、业务、产品、技术、财务。
5	准备营业环境	确定办公场所,采购办公用品。
		办公场所:大学生创业园、联合办公场所、创业中心、软件园。
6	法律相关准备	完成所需申报,取得相关许可证。业务合法化需要进行法律相关准备,必要的几个阶段包括:公司注册、银行开户、税务报到、申请税控和发票。根据自身业务需要,还需进行相关资质的申请,如食品生产流通需申请《食品生产许可证》,如跨境电商企业需要在销售地检验检疫机构备案商品信息备案等。
7	财务相关准备	资金是推进公司发展的源动力。
		直接融资:股权融资。
		间接融资:债权融资。
		申请政府补助资金:小微企业补助。

更多咨询,请联系学校创新创业学院。
联系人:何老师 联系方式:88222292

浙江万里学院大学生创业园简介及入驻申请流程

浙江万里学院大学生创业园坐落于浙江万里学院内，于2010年设立，园区可支配面积4200平方米，入驻创业实体使用面积2200平方米。园区设施齐备，配有企业办公用房40间及创业服务大厅、企业会客展示洽谈区、创业中心广场等各功能区块，近三年已成功孵化百余家学生企业。

在项目孵化上，园区携手鄞州区、镇海区大学生创业园共同打造“链状孵化模式”，实现创业项目在校初步孵化后进入政策完善、市场对接度更高的大学生创业园深度孵化的养成模式。

(一) 申请入驻团队必须符合以下条件

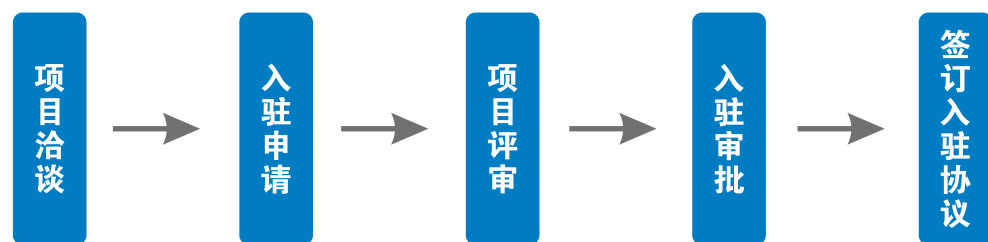
1. 从事服务外包、影视动漫、电子商务、设计、教育、文化传媒、科技、互联网等产业的大学生创业企业。

2. 法定代表人为我校在校大学生，团队中大学生人数占员工总数的50%以上。

3. 递交《创业计划书》或者《项目计划书》，并由相关老师签署意见。

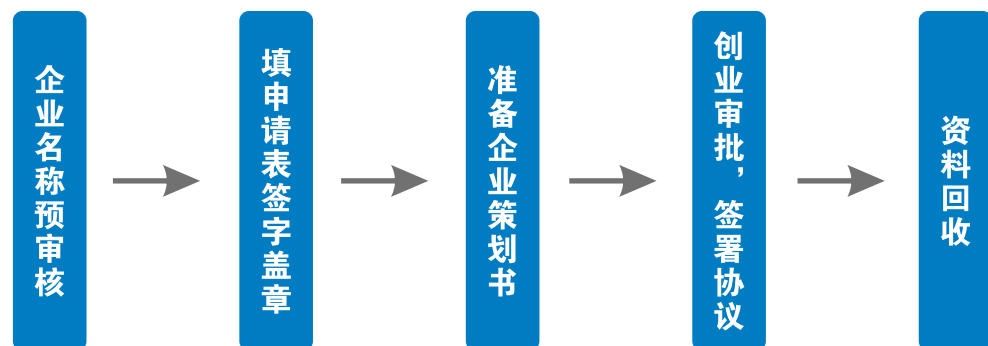
(二) 申请流程

申请团队到浙江万里学院大学生创业园管理办公室51号楼c座215室或“浙江万里学院就业服务网”(https://career.zwu.edu.cn/)的“表格下载”一览中下载《浙江万里学院大学生创业园入驻申请表》，根据表格要求填写后交到51号楼C座215室大学生创业园管理办公室。



联系人：汪子露 (15958070704) 宋豆豆 (17816638972) 黄嘉仪 (13335837759)
值班时间：9:30-16:30

浙江万里学院学生创业虚拟办公室办理流程



浙江省企业登记全程电子化平台注册企业流程

1. 企业名称预审核，提交企业名称预先核准通知书。

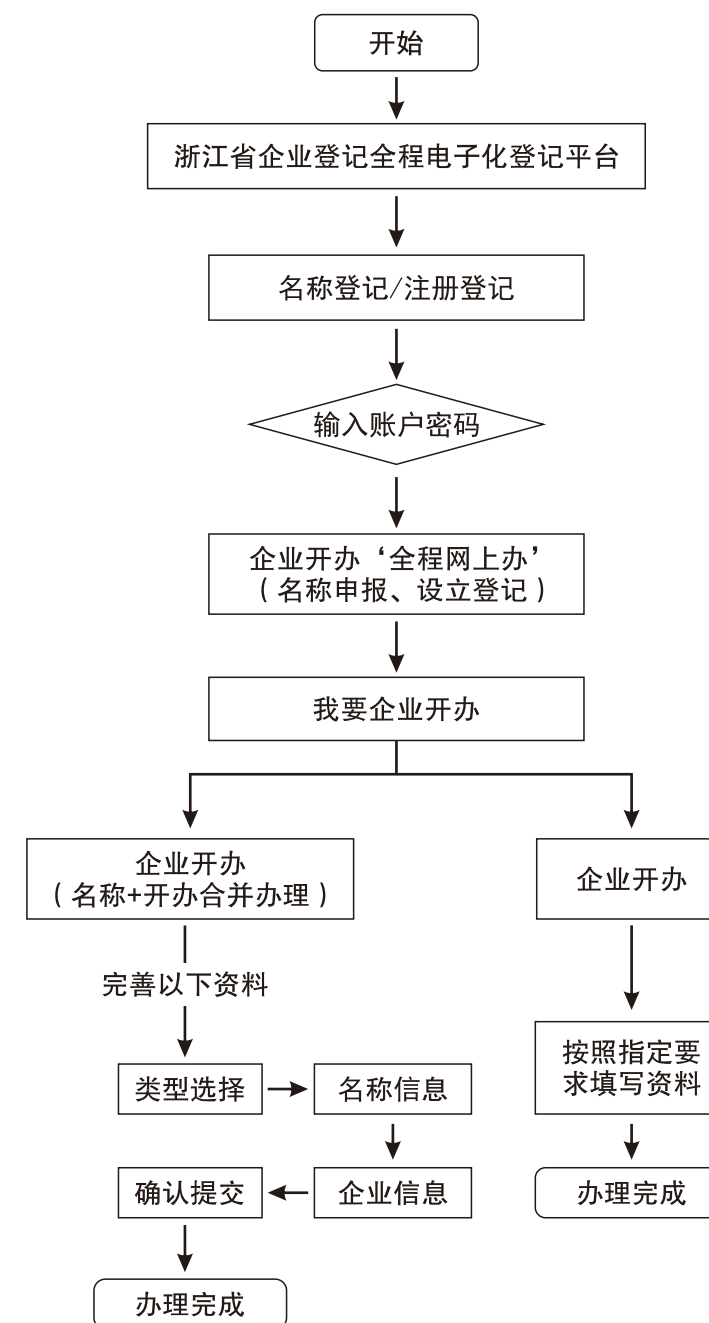
2. 申请团队到浙江万里学院大学生创业园管理办公室51号楼C座215室领取《虚拟办公室申请表》，根据表格要填写后交到51号楼C座215室大学生创业园管理办公室。申请表需辅导员签字和学院盖章。

3. 准备好创业计划书，内容包括企业概况、产品与服务、商业模式、市场分析、利润表、现金流计划、盈利情况预测、风险控制等。纸质版和电子版交到51号楼C座215室大学生创业园管理办公室。

4. 由创业园组织专家团队对申请团队进行评审，评审通过的团队将给予《场地权属证明》并填写《浙江万里学院大学生创业园房屋租赁协议》，该协议一式两份，出租方、承租方各执一份。本协议自双方签字盖章后即可生效。由创业园负责人签字并盖章。

5. 申请团队将办理好的营业执照副本复印件以及身份证复印件、学生证复印件交给51号楼C座215室大学生创业园管理办公室。

联系人：
汪子露 (15958070704)
宋豆豆 (17816638972)
黄嘉仪 (13335837759)
值班时间：9:30-16:30

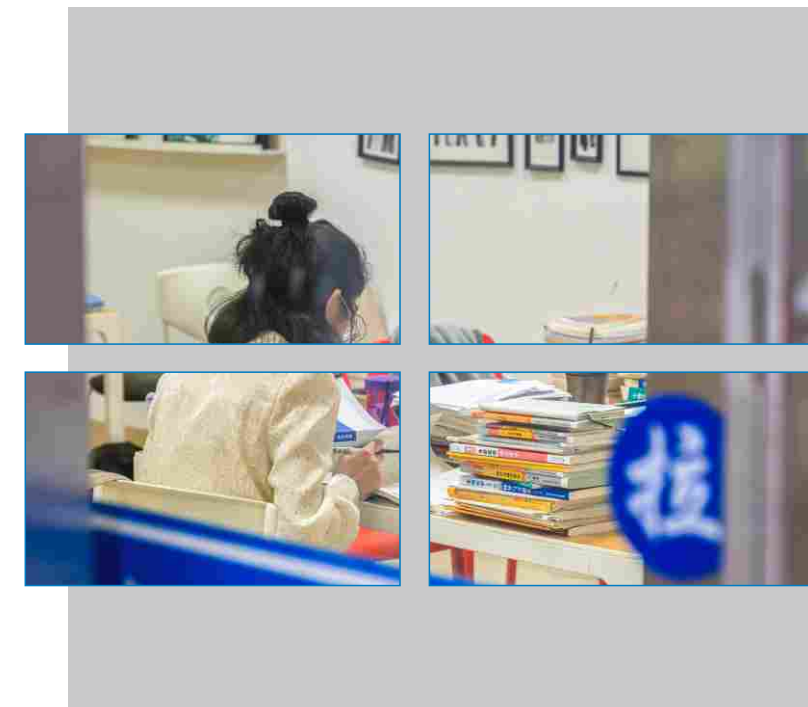




第五章 通用能力提升

五元化人才培养指导手册

公共考证



A	教师资格证	普通话水平测试	B
C	国家职业汉语能力测试 (ZHC)	秘书国家职业资格	D

I	翻译专业资格(水平)考试	上海中、高级口译	J
K	雅思 (IELTS) 考试	托福 (TOEFL) 考试	L

E	导游资格证	营养师证书	F
G	大学英语四、六级口语证书	剑桥商务英语资格	H

M	全国计算机等级测试	物流师国家资格认证	N
O	外事联络口译	助理会展师/会展师	P

教师资格证

教师资格证是教育行业从业人员教师的许可证,在我国师范类大学毕业生可直接获得教师资格证,但非师范类和其他社会人员需要参加认证考试等一系列测试才能申请教师资格证。必须加试心理学和教育心理学,教师证属于地方考试,但是全国通用,取得后任何地方都承认。教师资格考试费由理论考试费与教育教学基本素质和能力测试费二项构成。其中理论考试费包括教育学、心理学考试两门。

1.报名方式:实行网上报名

考生可在报名期间登录教育部考试中心网站(<http://ntce.neea.edu.cn/>),中小学教师资格考试项目主页,按照栏目指引进行网上报名。省级教育考试机构负责考生网上报名、缴费,审查和确认考生信息。

2.报考条件:

普通话水平应当达到国家语言文字工作委员会颁布的《普通话水平测试等级标准》二级乙等以上标准。非师范教育类专业毕业生申报教师资格证,必须参加全省统一组织的《教育学》、《心理学》自学考试,成绩合格(浙江省本科生需要大四才可以报考)

3.考试类别:

中小学教师资格考试包括幼儿园教师资格考试、小学教师资格考试、初级中学教师资格考试、高级中学教师资格考试。

申请认定中等职业学校文化课教师资格、中等职业学校专业课和中等职业学校实习指导教师资格者参加高级中学教师资格考试。

4.考试类目

类别	笔试科目			面试
	科目一	科目二	科目三	
幼儿园	综合素质	保教知识与能力	—	保教教学实践能力
小学	综合素质	教育教学知识与能力	—	教育教学实践能力
初级中学	综合素质	教育知识与能力	学科知识与教学能力	教育教学实践能力
高级中学			学科知识与教学能力	教育教学实践能力
中职文化课教师				教育教学实践能力
中职专业课教师			(试点省自行组织)	(试点省自行组织)
中职实习指导教师			(试点省自行组织)	(试点省自行组织)



教师资格证书

5.考试方式:

笔试各科目均采用纸笔方式。笔试各科考试时间均为120分钟。

面试采用结构化面试、情景模拟等方法,通过备课、试讲、答辩等方式进行。使用教育部考试中心统一研制的面试测评系统。

6.考试时间:每年4月、10月

7.考试费用:每科70元

8.万里咨询点:9号楼109-2办公室

9.联系电话:0574-88220983/18268627632

普通话水平测试

普通话水平测试是一种口语测试,全部测试内容均以口头方式进行。

普通话水平划分为三级六等,教师、主持人、配音演员等都需要有相关等级的普通话水平。等级证书由省(自治区、直辖市)培训测试中心或部委直属单位普通话水平测试委员会颁发。(普通话一级乙等以下成绩的证书由省(直辖市)级语言文字工作委员会加盖公章后颁发,普通话一级甲等的证书须经国家普通话水平测试中心审核并加盖国家普通话水平测试中心印章后方为有效。)有效的普通话水平测试等级证书全国通用。

1.报名方式:网上报名、高校统一报名

2.报名网址:

<http://cq.cltt.org/Web/SignUpOnLine/SingUp.aspx>

3.报名须知:

宁波市范围内符合“宁波户籍、宁波居住、宁波求学、宁波工作”之一的人员,如有测试需求,可报名参加宁波市普通话水平测试中心(以下简称“普测中心”)组织的普通话水平测试,测试形式为计算机辅助测试(以下简称“机测”),采用网上报名方式。

4.考试时间:

杭州市、宁波市、湖州市和高校集中在4月、10月;温州市、嘉兴市、金华市、舟山市集中在7月、12月;绍兴市、衢州市、台州市、丽水市集中在8月、次年1月(注:杭州除寒暑假外均可报名)

5.考试费用:社会考生测试费65元/人次,全日制在校生测试费30元/人次。

6.万里咨询电话:0574-88220983

7.万里咨询地点:9号楼109-1办公室



普通话水平测试等级证书



国家职业汉语能力测试(ZHC)

国家职业汉语能力测试(ZHC)由劳动和社会保障部职业技能鉴定中心(OSTA)组织开设,主要测试应试者在职业活动中实际应用汉语的能力。

成绩合格者可以获得由OSTA颁发的《职业汉语水平等级证书》。ZHC服务于政府机关、企事业单位和学校,服务于各种人力资源开发和培训部门。ZHC成绩是这些部门人员招聘、选拔、任命和晋升的重要参照依据。

1. **报名方式:** 详见<http://www.zhc.cn/>
2. **报考条件:** 无特定限制
3. **考试时间:** 一般为11月
4. **考试费用:** 180元左右

秘书国家职业资格

秘书国家职业资格证书是由劳动和社会保障部按照全国统一标准、统一教材、统一命题,通过全国统一的职业资格鉴定,颁发统一编号、网上电子注册、并具有统一防伪标志的全国通用的证书。

该证书目前开考四个等级,从低到高依次为五级秘书、四级秘书(原中级)、三级秘书(原高级)、二级秘书,是秘书工作者求职、任职的资格凭证,是用人单位招聘、录用的主要依据。

劳动和社会保障部于1997年制定了秘书职业标准,该标准中包含了从接待工作、档案工作、文书拟写与处理、会议组织,到信息工作、办公室日常事务以及协调工作等多个方面的职业资格要求,是培养和考核秘书职业领域从业人员的基本依据,具有相当高的权威性,能够比较客观地反映秘书工作人员的综合素质。

1. **报名方式:** 网上报名(国家职业资格统一鉴定网)
2. **报名网址:** <http://www.jnjdbm.org.cn/>
3. **考试时间:** 5月、11月
4. **考试费用:** 200元左右
5. **报名时间:** 考前50天报名截止

导游资格证

考试合格之后只颁发全国导游资格证,而不是导游证,导游资格证只能说明你有进入旅游行业的资格,而不能说明你此时就能上岗工作。在通过导游资格考试,取得了导游资格证之后,到当地的旅行社签订合同或是导游服务公司进行挂靠,再申请换取导游证(IC卡),全国导游资格证在全国范围内通用,进入景点时,免去门票费用。

1. **报名方式:** 所在地文化与旅游局考办
2. **报考条件:** 凡是具有中专或高中中等及以上学历即可报名。年龄要求要在18周岁或以上。
3. **考试时间:** 每年一次,各省的报名时间在6至9月份
4. **考试费用:** 各地收费不同

大学英语四、六级口语证书

大学英语四、六级考试口语考试(CET Spoken English Test,简称CET-SET),是用于测量我国大学生运用英语进行口头交际的能力的英语考试。一年两次,分别在5月和11月。成绩查询时间,分别为每年的8月和2月的中下旬,与笔试成绩一同公布。

考试形式

CET-SET考试采用机考形式,每场考试由2名主考和3(或4)名考生组成:

CET-SET 考试分三部分

1

考生和CET授权的主考进行交谈,采用问答的形式,其中自我介绍20秒,问题回答为90秒。时间共约5分钟。

2

考包括1-5分钟的考生个人发言和4分30秒的小组讨论时间。时间共约10分钟。

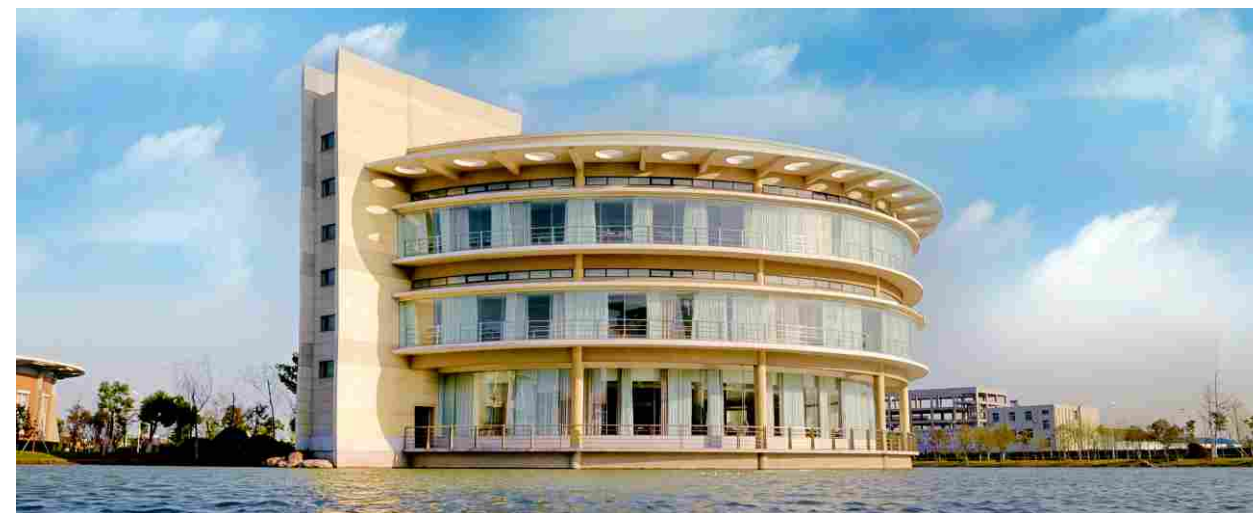
3

由主考再次提问以进一步确定考生的口头交际能力。分为总结式回答,包括两个问题,其中一个与你的partner相同,另一个不同。时间均为90秒。时间约5分钟。

考试成绩

考试总分为15分,分为A、B、C和D四个等级。C等以上者将获得由教育部高教司颁发的注有CET Spoken English Test成绩等级的CET证书。

1. **报名方式:** 网上报名
2. **报名网址:** <http://cet-bm.neea.edu.cn/>
3. **报考条件:** 报考大学英语四、六级理论考试同时可以报考相同等级的口试
4. **考试时间:** 每年5月、11月
5. **具体报名:** 网上报名,浙江现有浙江大学和浙江工业大学2个考点(从2023年起,各校自行设置)
6. **考试费用:** 50元左右



剑桥商务英语资格

教育部考试中心和英国剑桥大学考试委员会合作,于1993年起,举办商务英语证书考试(BUSINESS ENGLISH CERTIFICATE)。该系列考试是一项水平考试,根据商务工作的实际需要,对考生在商务和一般生活环境下使用英语的能力从听说读写四个方面进行全面考查,分BEC初级、BEC中级、BEC高级三个等级的考试,考生可根据自己的英语水平自由选择相应级别报考。

考试分两个阶段进行。第一阶段为笔试,包括阅读、写作和听力,第二阶段为口试。对成绩及格者提供由英国剑桥大学考试委员会颁发的标准统一的成绩证书。证书终生有效。

1. **报名方式:** 网上报名
2. **报名网址:** <http://bec.neea.cn/>
3. **报考条件:** 报名不受年龄、性别、职业、地区、学历等限制
4. **考试时间:** 5月-6月、11月-12月
5. **费用:** 中级400元左右,高级500元左右

翻译专业资格(水平)考试

翻译专业资格(水平)考试合格,颁发由国家人力资源和社会保障部统一印制并用印的《中华人民共和国翻译专业资格(水平)证书》。该证书在全国范围有效,是聘任翻译专业技术职务的必备条件之一。这项考试分三级、二级、一级口笔译翻译和资深翻译4个等级。根据国家人力资源和社会保障部有关规定,翻译专业资格(水平)考试已经正式纳入国家职业资格证书制度,该考试在全国推开后,相应语种和级别的翻译专业技术职务评审工作不再进行。

1. **报名方式:** 网上报名
2. **报名网址:** <http://www.catticenter.com/>
3. **报考条件:** 二级、三级翻译专业资格(水平)考试不限制报名条件,凡遵守中华人民共和国宪法和法律,恪守职业道德,具有一定外语水平的人员,均可报名参加相应语种、级别的考试。通过全国统一考试取得相应语种、类别二级翻译证书者,可报名参加一级翻译考试。
4. **考试时间:** 暂定为每年为5月、11月
5. **考试费用:** 各省收费略有不同



上海中、高级口译

《上海市外语口译岗位资格证书》是中共上海市委组织部、上海市人事局、上海市教育委员会、上海市成人教育委员会等政府部门共同设立的上海市紧缺人才培养工程的高层项目之一。该项目1994年启动,1995年6月首次开考。由于项目定位准确、质量高、要求严、师资优秀、发展快,赢得了社会较高的信任度,被媒体和社会广大考生称为“求职通行证”、“黄金证书”、“白金证书”等。1995年至2005年末已有近30万人次参加该项目的考试。目前,长三角地区每年考生数达8万人次以上,武汉、重庆等内地大城市相继开展上海外语口译的考试。考生布及的范围也越来越广,在校大学生几乎涉及到长三角地区的所有高校;在职考生中有三资企业、国有企业和机关、事业单位的干部和职工。

考试项目

英语中级口译、英语高级口译、日语中级口译、日语高级口译。

1. **报名方式:** 网上报名
2. **报名网址:** <http://47.95.210.39:9040/portal/>
3. **考试形式:**
 - (1) 笔试: 每年3月中旬和9月中旬的一个周日为综合笔试,考试报名一般要提前3个月。
 - (2) 口试: 笔试合格者可参加口试,笔试成绩公布后口试报名。口试一般在5月、11月。
4. **考试费用:** 高级约360元,中级约330元
5. **报名时间:** 1月、6月



物流师国家资格认证

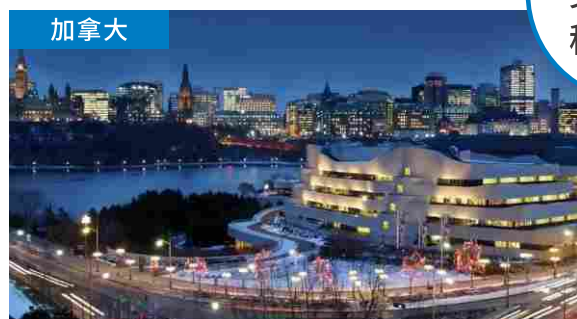
通过全省统一鉴定考试者,将获得由国家劳动和社会保障部统一颁发的“国家物流师职业资格证书”。该职业资格证书将证明其持有人具备物流专业相应岗位职业资格和担任相应级别专业职务的水平和能力,用人单位可根据工作需要,从获得资格证书的人员中优先录用。该证书全国通用,终生有效!

1. **报名方式:** 网上报名
2. **报名网址:** <http://www.cicp.com.cn/>
3. **报考条件:** 本科毕业可直接报考
4. **考试时间:** 5月、11月
5. **考试费用:** 600元左右

雅思 (IELTS) 考试

雅思考试得到澳大利亚、新西兰、英国、加拿大的大专院校及学术机构广泛认可。考试分为两种类型：学术类和培训类。学术类雅思适用于出国留学申请本科、研究生及以上学位，或获得专业资质。培训类适用于英语国家移民申请（如澳大利亚、加拿大、新西兰及英国），或申请培训及非文凭类课程。考生应根据实际情况及考试目的选择合适的类型。雅思考试成绩有效期为2年。

- 1.报名方式:** 网上报名
- 2.报名网址:** <http://ielts-main.neea.cn/>
- 3.报考条件:** 雅思考试对于年龄, 学历, 地区等没有限制条件。
- 4.考试时间:** 各城市考试时间不同
- 5.考试费用:** 2000元左右



适用于
英语国家
移民申请

托福 (TOEFL) 考试

由美国教育考试服务处 (Educational Testing Service, 简称ETS) 举办的, 测试母语为非英语的应试者理解北美英语水平能力的考试。

- 1.报名方式:** 网上报名
- 2.报名网址:** <https://toefl.neea.cn/>
- 3.报考条件:** 出国留学人员, 没有明确的限制条件。
- 4.考试时间:** 考试次数不限, 但参加两场考试的时间需间隔3天
- 5.考试费用:** 2000元左右

全国计算机等级测试

全国计算机等级考试 (National Computer Rank Examination, 简称NCRE), 是经原国家教育委员会 (现教育部) 批准, 由教育部考试中心主办, 面向社会, 用于考查应试人员计算机应用知识与能力的全国性计算机水平考试体系。该考试是测试应试者计算机应用知识和能力的等级水平考试。分一、二、三、四级。一级考试科目: 一级MS Office、一级WPS Office、一级B (部分省市开考)。二级考试科目: 语言程序设计 (包括C、C++、Java、Visual Basic)、数据库程序设计 (包括Visual FoxPro、Access)。三级: 分为“PC技术”、“信息技术”、“数据库技术”和“网络技术”四个类别。四级: 考核计算机专业基本知识以及计算机应用项目的分析设计、组织实施的基本技能。

- 1.报名方式:** 相关考点报名或网站报名
- 2.报名网址:** <http://ncre.neea.edu.cn/>
- 3.报考条件:** 无特定限制
- 4.考试时间:** 每年开考两次, 上半年开考一、二、三级, 下半年开考一、二、三、四级。上半年考试时间为4月第一个星期六上午, 下半年考试时间为9月倒数第二个星期六上午。
- 5.考试费用:** 不同级别费用有差别

外事联络口译

外事联络口译由英汉互译领域全球排名第二的上海外国语大学高级翻译学院研发的长三角互认项目, 旨在为国家机关、学校、涉外单位、外资企业等各类企事业单位培养胜任各类外事活动的口译人才。上海外国语大学组织国内外权威口译专家参照口译的国际分类标准, 结合商务口译、其他专业口译和外事接待工作的特点, 建立了一个统一、规范、有效的评估体系。外事联络口译考试由听说水平测试 (笔试) 和口译水平测试 (机考) 两部分组成。

- 1.报名方式:** 通过培训机构培训后由培训机构报名
- 2.报考条件:** 无特定条件
- 3.考试时间:** 6月、12月
- 4.考试费用:** 250元左右
- 5.报名时间:** 常年报名

助理会展师/会展师

现代会展长三角紧缺人才岗位能力证书由长三角紧缺人才培训服务杭州中心组织上海、杭州、宁波等长三角地区的权威专家认证颁发, 该证书贴近社会需求, 适应长三角地区会展行业发展需求, 以其前瞻性、实用性和良好的信誉赢得了考生的认可、行业的认可和社会的认可, 成了长三角地区人才培养中的新亮点。目前长三角地区的主要城市均开展了会展项目的培训与考核。

- 1.报名方式:** 通过培训机构培训后由培训机构报名
- 2.报考条件:** 无特定条件
- 3.考试时间:** 5月、11月下旬
- 4.考试费用:** 500元
- 5.报名时间:** 常年报名, 考前50天报名截止

第五章 通用能力提升

五元化人才培养指导手册

学科竞赛



学科竞赛的类别和类型

竞赛类别

学校学科竞赛从2002年开展至今已经有近百项，竞赛分A类、B类和C类三大类别。

①A类学科竞赛：

指纳入浙江省高校本科教学业绩考核体系的科技竞赛项目。结合我校专业实际情况，教务部每年在全校范围内公布可参加的竞赛名单。

②B类学科竞赛：

是指省级及以上政府部门、学术团体、具有权威性的学会（行业协会）组织的科技竞赛，按竞赛含金量划分，由各二级学院根据专业需求设定；

③C类学科竞赛：

是指市级及以上政府部门、各行业、学术团体组织的科技竞赛，按竞赛含金量划分，由各二级学院根据专业需求设定。

竞赛类型

竞赛类型竞赛几乎涉及到每个专业，类型大致分为：

- ①以考试类型为代表的学科理论型竞赛；
- ②以实际操作和作品为代表的学科应用型竞赛；
- ③以创新创业为代表的创新创业实践类竞赛。

学校的奖励政策

A类学科竞赛：

参加学校A类学科竞赛的学生，达到要求可以申请认定毕业论文（设计）学分或者申请冲抵素质拓展学分（或其它选修课学分）；或可以优先推荐评选万里之星、万里卓越奖荣誉称号；

B、C类学科竞赛：

参加学校B、C类学科竞赛的学生，达到要求均可以申请冲抵素质拓展学分或其它选修课学分。



学校鼓励学生积极参加学科竞赛，特别是我校A类学科竞赛。

A类学科竞赛：

同学们可以在大一的时候通过学习竞赛和创新创业类课程储备相关竞赛知识，根据自己的兴趣爱好加入竞赛群，积极参加校赛，争取在二三年级的时候进入省决赛。A类学科竞赛名单和报名方式详见各学院列表。

B、C类学科竞赛：

此类竞赛由各个学院根据专业需求开设，有兴趣的同学可以咨询学生所在学院。

如何参加我校学科竞赛



A类学科竞赛报名方式

适合全校学生学科竞赛列表：

竞赛名称	竞赛组织单位	报名方式
中国(浙江省)大学生服务外包创新应用大赛	大数据与软件工程学院	QQ群:568663937
全国(浙江省)大学生数学建模竞赛	大数据与软件工程学院	QQ群:456650052
浙江省大学生统计调查方案设计大赛	大数据与软件工程学院	QQ群:662768916
浙江省大学生企业经营沙盘模拟竞赛	商学院	QQ群:779604745
浙江省大学生经济管理案例竞赛	商学院、物流与电子商务学院	商学院QQ群:566922292 物流与电子商务学院QQ群:131140711
浙江省大学生证券投资竞赛	商学院、物流与电子商务学院	商学院团队赛QQ群:1093048363 个人赛QQ群:1092950947 物流与电子商务学院QQ群:1063385203
全国(浙江省)大学生电子商务竞赛	物流与电子商务学院	QQ群: 684667311
全国大学生物流设计大赛	物流与电子商务学院	QQ群: 623785382
浙江省大学生摄影竞赛	文化与传播学院、中德设计与传播学院	文化与传播学院微信: wangyaling19780508 中德设计与传播学院: QQ群663542589
浙江省大学生中华经典诵读竞赛	文化与传播学院	QQ群: 256856409
浙江省大学生师范生教学技能竞赛	文化与传播学院	微信: 师范生技能大赛初赛群(万里) QQ群: 822759836
“外研社杯”全国大学生英语大赛-英语写作赛	基础学院	基础学院:QQ群706964221
“外研社杯”全国大学生英语大赛-英语写作赛	基础学院	基础学院:QQ群572576801
浙江省大学生多媒体作品设计竞赛	文献与信息中心	QQ群: 621696833
“卡尔·马克思杯”浙江省大学生理论知识竞赛	宣传部	钉钉: 34223312
全国(浙江省)“互联网+”大学生创新创业大赛	学生工作部	微信公众号: 浙江万里学院创新创业学院
全国(浙江省)“挑战杯”大学生课外学术科技(创业计划)竞赛	学生工作部	微信公众号: 浙江万里学院创新创业学院
浙江省大学生职业生涯规划大赛	学生工作部	微信公众号: 浙江万里学院创新创业学院
“农信杯”浙江省大学生乡村振兴创意大赛	学生工作部	微信公众号: 浙江万里学院创新创业学院
全国大学生节能减排社会实践与科技竞赛	学生工作部	微信公众号: 浙江万里学院创新创业学院

各学院学科竞赛列表：

商学院		
竞赛名称	可参加的专业	报名方式
浙江省大学生财会信息化竞赛	会计学、财务管理、金融学、国际商务、国际经济与贸易、工商管理	QQ群:1087775872
浙江省大学生企业经营沙盘模拟竞赛	全校学生	QQ群:779604745
浙江省会展策划创意大赛	会展经济与管理、国际经济与贸易、国际商务	QQ群:588912831
浙江省大学生金融创新大赛	金融学、金融工程、财务管理	QQ群:733972501
浙江省大学生经济管理案例竞赛	全校学生	QQ群:566922292
浙江省大学生证券投资竞赛	全校学生	团队赛QQ群: 1 093048363 个人赛QQ群:1092950947

法学院		
竞赛名称	可参加的专业	报名方式
浙江省大学生法律职业能力竞赛	法学	钉钉:30699951

文化与传播学院		
竞赛名称	可参加的专业	报名方式
浙江省大学生摄影竞赛	全校学生	微信: wangyaling19780508
浙江省大学生中华经典诵读竞赛	全校学生	QQ群:256856409
浙江省大学生师范生教学技能竞赛	全校学生	QQ群: 822759836
全国大学生广告艺术竞赛(国赛)、浙江省大学生广告创意设计竞赛(省赛)	广告学、新闻学、网络与新媒体、编辑出版学、汉语言文学等。	微信号:31570079

设计艺术与建筑学院		
竞赛名称	可参加的专业	报名方式
全国大学生广告艺术竞赛(国赛)、浙江省大学生广告创意设计竞赛(省赛)	建筑学、动画、视觉传达设计、环境设计、产品设计、风景园林、产品设计专业(专升本)、环境设计专业(专升本)。	钉钉:DTOA1888 (加入方法:通讯录-加入团队-加学校/班级-班级号) 微信号:wxiuying
全国(浙江省)大学生结构设计竞赛	建筑学、风景园林、环境设计、环境设计专业(专升本)	QQ群:62842912
浙江省大学生工业设计竞赛	设计艺术与建筑学院各专业、信息与智能工程学院、大数据与软件工程学院、相关专业感兴趣的同学	钉钉:30700915

外语学院		
竞赛名称	可参加的专业	报名方式
浙江省大学生英语演讲竞赛	英语、商务英语、商务英语专业(专升本)	QQ群:1090167550
“外研社杯”全国英语演讲大赛	英语、商务英语、商务英语专业(专升本)	QQ群:1090167550
浙江省大学生英语写作竞赛	英语、商务英语、商务英语专业(专升本)	QQ群:389482014
“外研社杯”全国大学生英语大赛-英语写作赛	英语、商务英语、商务英语专业(专升本)	QQ群:389482014
“外研社杯”全国大学生英语大赛-英语阅读赛	英语、商务英语、商务英语专业(专升本)	QQ群:852459290
“外研社杯”全国大学生英语大赛-英语辩论赛	英语、商务英语、商务英语专业(专升本)	钉钉: LZEB3097 (加入方法:通讯录-加入团队-加学校/班级-班级号)

生物与环境学院		
竞赛名称	可参加的专业	报名方式
浙江省大学生生命科学竞赛	生物技术、环境科学、生物工程、食品科学与工程、食品质量与安全、环境工程、生物制药、生物制药专业(单考单招)、食品科学与工程专业(单考单招)、食品营养与健康、食品质量与安全专业(专升本)、生物制药专业(专升本)。	QQ群:971621436
全国大学生生命科学竞赛	生物技术、环境科学、生物工程、食品科学与工程、食品质量与安全、环境工程、生物制药、生物制药专业(单考单招)、食品科学与工程专业(单考单招)、食品营养与健康、食品质量与安全专业(专升本)、生物制药专业(专升本)。	QQ群:971621436
浙江省大学生化学竞赛	生物技术、生物工程、生物制药、生物制药(单考单招)、生物制药(专升本)、食品科学与工程、食品质量与安全、食品营养与健康、食品科学与工程专业(单考单招)、食品质量与安全(专升本)、环境科学、环境工程。	QQ群:497638935
浙江省大学生环境生态科技创新大赛	生物技术、环境科学、生物工程、食品科学与工程、食品质量与安全、环境工程、生物制药、生物制药专业(单考单招)、食品科学与工程专业(单考单招)、食品营养与健康、食品质量与安全专业(专升本)、生物制药专业(专升本)。	QQ群:591182875

信息与智能工程学院		
竞赛名称	可参加的专业	报名方式
全国(浙江省)大学生电子设计竞赛	电子信息工程、电气工程及其自动化、物联网工程、通信工程、机械电子等专业	QQ群:849419470
浙江省大学生机器人竞赛	电气工程及其自动化、机械电子工程、电子信息工程、物联网工程、通信工程等相关专业	QQ群:106752528
全国大学生机器人大赛	电气工程及其自动化、机械电子工程、电子信息工程、物联网工程、通信工程等相关专业	QQ群:106752528
全国(浙江省)大学生智能汽车竞赛	电气工程及其自动化、机械电子工程、电子信息工程、通信工程、物联网工程	QQ群:106752528
全国(浙江省)大学生机械创新设计大赛	机械电子工程、电气工程及其自动化、电子信息工程、通信工程、物联网工程	QQ群:1059076233
浙江省大学生智能机器人创意大赛	机械电子工程、电气工程及其自动化、电子信息工程、通信工程、物联网工程	QQ群:1163211049
中国高校智能机器人创意大赛	机械电子工程、电气工程及其自动化、电子信息工程、通信工程、物联网工程	QQ群:1163211049
浙江省大学生工程综合能力竞赛	机械电子工程、电气工程及其自动化、电子信息工程、通信工程、物联网工程	QQ群:839631484
中国大学生工程实践与创新能力大赛	机械电子工程、电气工程及其自动化、电子信息工程、通信工程、物联网工程	QQ群:839631484

大数据与软件工程学院		
竞赛名称	可参加的专业	报名方式
ACM-ICPC国际大学生程序设计竞赛	计算机科学与技术、软件工程、统计学、数据科学与大数据技术、计算机科学与技术专业(中美2+2双学位班)、物联网工程、通信工程、电子信息工程、电气工程及其自动化、物流管理、计算机科学与技术专业(专升本)、电子信息工程专业(专升本)、电气工程及其自动化专业(专升本)、物流管理专业(专升本)	QQ群:167490939
浙江省大学生程序设计竞赛	计算机科学与技术、软件工程、统计学、数据科学与大数据技术、计算机科学与技术专业(中美2+2双学位班)、物联网工程、通信工程、电子信息工程、电气工程及其自动化、物流管理、计算机科学与技术专业(专升本)、电子信息工程专业(专升本)、电气工程及其自动化专业(专升本)、物流管理专业(专升本)	QQ群:167490939
中国(浙江省)大学生服务外包创新应用大赛	全校学生	QQ群:568663937
全国(浙江省)大学生数学建模竞赛	全校学生	QQ群:456650052
浙江省大学生统计调查方案设计大赛	全校学生	QQ群:662768916
浙江省大学生网络与信息安全竞赛	计算机科学与技术、软件工程、统计学、数据科学与大数据技术、计算机科学与技术专业(中美2+2双学位班)、物联网工程、通信工程、电子信息工程、电气工程及其自动化、物流管理、计算机科学与技术专业(专升本)、电子信息工程专业(专升本)、电气工程及其自动化专业(专升本)、物流管理专业(专升本)	QQ群:907891400

物流与电子商务学院

竞赛名称	可参加的专业	报名方式
浙江省大学生经济管理案例竞赛	全校学生	QQ群:131140711
浙江省大学生证券投资竞赛	全校学生	QQ群:1063385203
全国(浙江省)大学生电子商务竞赛	全校学生	QQ群:684667311
全国大学生物流设计大赛	全校学生	QQ群:623785382

中德设计与传播学院

竞赛名称	可参加的专业	报名方式
浙江省大学生财会信息化竞赛	国际经济与贸易 (2+2)	QQ群: 663542589
浙江省会展策划创意大赛	国际经济与贸易 (2+2)	QQ群: 663542589
浙江省大学生摄影竞赛	全校学生	QQ群: 663542589
全国大学生广告艺术竞赛(国赛) 浙江省大学生广告创意设计竞赛(省赛)	视觉传达设计(2+2)、广告学(2+2)、会展经济与管理(2+2)、 艺术与科技、艺术与科技(2+2)	QQ群: 663542589
浙江省大学生工业设计竞赛	视觉传达设计(2+2)、艺术与科技、艺术与科技 (2+2)。	QQ群: 663542589
浙江省大学生英语演讲竞赛	视觉传达设计(2+2)、广告学(2+2)、会展经济与管理(2+2)、 艺术与科技、艺术与科技(2+2)	QQ群: 663542589
“外研社杯”全国英语演讲大赛	视觉传达设计(2+2)、广告学(2+2)、会展经济与管理(2+2)、 艺术与科技、艺术与科技(2+2)	QQ群: 663542589
浙江省大学生英语写作竞赛	视觉传达设计(2+2)、广告学(2+2)、会展经济与管理(2+2)、 艺术与科技、艺术与科技(2+2)	QQ群: 663542589
“外研社杯”全国大学生 英语大赛-英语写作赛	视觉传达设计(2+2)、广告学(2+2)、会展经济与管理(2+2)、 艺术与科技、艺术与科技(2+2)	QQ群: 663542589
“外研社杯”全国大学生 英语大赛-英语阅读赛	视觉传达设计(2+2)、广告学(2+2)、会展经济与管理(2+2)、 艺术与科技、艺术与科技(2+2)	QQ群: 663542589

宣传部

竞赛名称	可参加的专业	报名方式
“卡尔·马克思杯” 浙江省大学生理论知识竞赛	全校学生	钉钉:34223312

基础学院

竞赛名称	可参加的专业	报名方式
浙江省大学生物理科技创新竞赛	所有学过“大学物理”课程的学生	QQ群:519480298
浙江省大学生英语演讲竞赛	英语专业除外	QQ群:1028513824
“外研社杯”全国英语演讲大赛	英语专业除外	QQ群:1028513824
浙江省大学生英语写作竞赛	英语专业除外	QQ群:125818864
“外研社杯”全国大学生 英语大赛-英语写作赛	全校学生	QQ群:706964221
“外研社杯”全国大学生 英语大赛-英语阅读赛	全校学生	QQ群:572576801

文献与信息中心

竞赛名称	可参加的专业	报名方式
浙江省大学生多媒体 作品设计竞赛	全校学生	QQ群:621696833

学生工作部

竞赛名称	可参加的专业	报名方式
全国(浙江省)“互联网+” 大学生创新创业大赛	全校学生	微信公众号: 浙江万里学院创新创业学院
全国(浙江省)“挑战杯”大学生 课外学术科技(创业计划)竞赛	全校学生	微信公众号: 浙江万里学院创新创业学院
浙江省大学生职业生涯规划大赛	全校学生	微信公众号: 浙江万里学院创新创业学院
“农信杯”浙江省大学生 乡村振兴创意大赛	全校学生	微信公众号: 浙江万里学院创新创业学院
全国大学生节能减排 社会实践与科技竞赛	全校学生	微信公众号: 浙江万里学院创新创业学院